



신장/췌장
이식
프로그램



Mount
Sinai

*Recanati/Miller
Transplantation
Institute*

Korean/Kidney

RMTI의 사명

마운트 사이나이 메디컬 센터(Mount Sinai Medical Center)의 Recanati/Miller 이식 연구소는 환자 중심의 치료와 다학문적 의료진 접근 방법을 통해 최고의 서비스를 제공하는 데 중점을 두며, 이식과 말기 장기 질환 관리에서 언제나 앞서 가는 센터가 되고자 합니다.

목차

- 2 RMTI 이사진의 인사말
- 3 신장/췌장 이식 프로그램 책임자 인사말
- 5 팀 소개
- 7 RMTI 상담 예약 방법
- 8 RMTI의 평가 과정
- 9 환자에 필요한 신장 확보 경로
- 11 췌장 이식 안내
- 12 이식 수술 이후
이식 생활 센터 (Transplant Living Center)
- 13 찾아오시는 길

이사진의 인사말

뉴욕시에 자리 잡은 마운트 사이나이 메디컬 센터는 미국에서 가장 오래된 비영리 병원으로 환자 치료, 연구 및 교육에서 세계 최고 수준의 리더십을 제공합니다.

Recanati/Miller 이식 연구소(RMTI)는 이전에 이식을 받은 환자분의 기부로 1998년에 창립되었습니다. 마운트 사이나이의 핵심 기술과 질병에 중점을 둔 14개의 기관의 하나로서 RMTI는 환자 치료에 있어 혁신과 우수성을 조성하는 환경을 창출하기 위해 반드시 필요한 자원을 제공할 수 있습니다.

명실상부한 업계 최고의 기관으로 마운트 사이나이와 RMTI는 수많은 “최초”의 기록을 세웠습니다.

1967년: 마운트 사이나이 최초의 신장 이식 수술 - 지역 최초

1988년: 마운트 사이나이와 뉴욕주 최초의 간 이식 수술

1996년: 뉴욕주 최초의 복강경하 신장 적출술

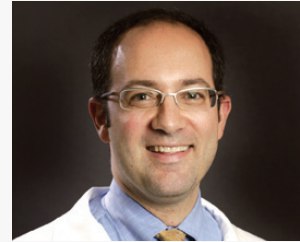
1998년: 뉴욕주 최초의 소장 이식 수술

1999년: 뉴욕주 최초의 HIV+ 환자 간 이식 수술

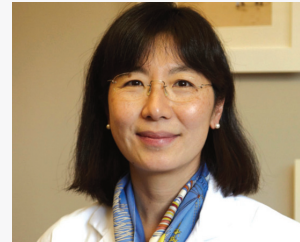
2001년: 뉴욕주 최초의 HIV+ 환자 신장 이식 수술

2010년: 최초의 일치 기증자 “교환” 신장 이식 수술

40년 이상의 역사와 5,700건 이상의 간, 신장, 췌장 및 소장 이식 수술을 시행한 마운트 사이나이와 RMTI는 지속적으로 입증된 우수성 기록을 확보하고 있습니다. 저희는 세계 최대이자 가장 종합적인 성인 및 소아 복부 이식 센터 중 한 곳이라는 데 자부심을 느끼고 있습니다.



Sander S. Florman,
의학박사
소장
Recanati/Miller
이식 연구소



Leona Kim-Schluger,
의학박사
부연구소장
Recanati/Miller
이식 연구소

신장/췌장 이식 프로그램 책임자 인사말

1967년에 시작된 마운트 사이나이 신장/췌장 이식 프로그램은 현재 미국 내 최고의 학문적 신장/췌장 이식 프로그램의 하나로 프로그램 실행 이래 3,000건 이상의 신장 이식 수술을 시행하였습니다.

저희의 다학문적 의료팀은 신장내과, 외과, 마취과, 중환자 치료, 이식 면역학 및 비뇨기과 등의 전문 의료진을 포함합니다. 이러한 다학문적인 접근 방법을 통해 외과술 및 이식 의학 분야에서의 가장 혁신적인 개발 사항의 장점을 활용하여 최고의 환자 관리 서비스를 제공할 수 있습니다.

새로운 재단 법인 생존해 있는 기증자를 위한 **Zweig 가족 센터(Zweig Family Center for Living Donation)**는 생존해 있는 기증자들에게 의학적, 외과적 그리고 심리적 치료에 있어 최고의 지원을 제공하고자 하는 야심 찬 목적을 가진 센터입니다. 이 센터는 모든 이식 대상자들이 생존해 있는 기증자를 통한 장기를 받을 수 있는 기회를 최적화할 이타적인 기증자 교환 프로그램도 개발할 예정입니다.



Michael J. Goldstein, 의학박사
외과과장
RMTI 신장/췌장 이식 프로그램



Vinay Nair, 의학박사
임시 내과과장
RMTI 신장 이식 프로그램



Zeynep Ebcioglu, 의학박사
임시 내과과장
RMTI 췌장 이식 프로그램

신장/취장 이식 프로그램 책임자 인사말 (계속)

마운트 사이나이 연구원들은 장기 보존 방법을 개선시키고, 거부 반응을 줄이며, 수술 후 합병증과 면역 억제 부작용을 최소화하고 질병의 재발을 예방하기 위해 노력하고 있습니다.

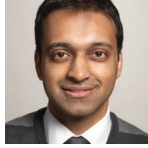
RMTI의 혁신적인 연구원들은 임상적 요인들로 인해 이전에는 이식을 받을 수 없었던 환자들의 적격성 범위를 증가하는 획기적인 돌파구를 열었습니다. 예를 들어, 마운트 사이나이는 적합하지 않은 기증자를 가진 환자들에게 보통 “신장 교환”으로 알려진 절차를 통해 적합한 장기를 받을 수 있도록 하는 일치 기증자 신장 교환 프로그램(Paired Kidney Exchange Program)을 시행하고 있습니다. 저희는 많은 환자들이 성공적인 이식 수술을 받을 수 있는 능력을 저해할 수도 있는 항체의 영향을 줄이는 활발하고 성공적인 탈감각화 프로그램을 개발하기도 하였습니다. 이식 대상자의 고통을 감소하고 회복을 촉진하는 저희의 혁신적인 최소 절개술의 혜택을 많은 환자들이 누릴 수 있게 된 것입니다. 또한, B형 간염, C형 간염 및 HIV와 같은 전염병이 있는 환자들이 이제 이식 대상으로 고려될 수 있습니다. 마운트 사이나이는 또한 뉴욕 지역에서 제1형 당뇨병 환자들을 위한 외과 치료 옵션으로 취장 이식을 제공하는 몇 안 되는 센터의 하나이기도 합니다.

저희는 저희의 프로그램에 큰 자부심을 느끼고 있습니다. 저희는 저희 환자분들에게 직접 최첨단 기술과 요법을 제공하는 것을 목적으로, 중개 연구를 포함하여 환자 치료에 있어 혁신과 우수성을 조성하는 환경을 창출하는 데 전념하고 있습니다.

팀 소개



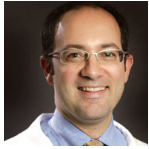
Michael J. Goldstein,
의학박사
외과과장
신장/혜장 이식 프로그램



Vinay Nair,
의학박사
임시 내과과장
신장 이식 프로그램



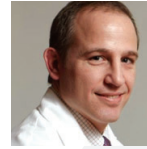
Zeynep Ebcioğlu,
의학박사
임시 내과과장
혜장 이식 프로그램



Sander S. Florman,
의학박사
소장
Recanati/Miller 이식
연구소



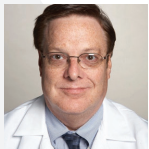
**Dianne LaPointe
Rudow, 간호실무박사**
소장
생존해 있는 기증자를
위한 Zweig 가족 센터
(Zweig Family Center for
Living Donation)



Juan Rocca,
의학박사
외과과장
생존해 있는 기증자를
통한 신장 이식
(Live Donor Kidney
Transplant)



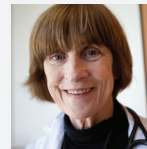
Rafael Khaim,
전문 간호사
선임 임상 조정자
신장/혜장 이식 프로그램



Scott Ames,
의학박사
이식 전문 외과의



Antonios Arvelakis,
의학박사
이식 전문 외과의



Veronica Delaney,
의학박사
신장 이식 전문의



Susan Lerner,
의학박사
이식 전문 외과의



Anja Richter,
의학박사
신장 이식 전문의

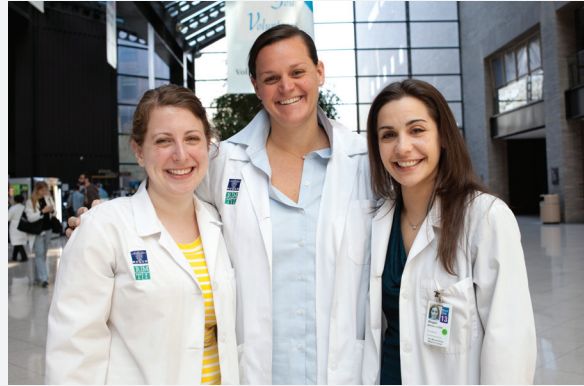


Vinita Sehgal,
의학박사
신장 이식 전문의

팀 소개



신장/췌장 프로그램 임상 조정자



신장/췌장 프로그램 임상 사회복지사



RMTI 이식 전문 영양사



신장/췌장 프로그램 사무직원

RMTI 상담 예약 방법

대표 전화 연락: 212-659-8086

진료 의뢰 담당자와의 통화를 요청하십시오. 전화하실 때 귀하의 1차 진료 의사와 추천한 의사의 정보 그리고 귀하의 보험 카드를 준비해 두십시오.

이메일 연락: mountsinaitransplant@mountsinai.org

지원 담당자에게 연락

지원 담당자는 RMTI에서의 치료, 이식 교육 및 고객 서비스에 관해 모든 환자와 기증자를 지원할 수 있습니다.

지원 담당 책임자:

Sharyn Kreitzer, MSW

전화 212-659-8027

이메일 mountsinaitransplant@mountsinai.org



RMTI는 롱 아일랜드의 베이쇼어에 지국을 두고 있습니다. 상담 예약이나 지국에 관한 자세한 정보를 원하시면 저희 지원 연락담당자에게 연락하십시오.

RMTI의 평가 과정

이식 평가의 일환으로 저희의 다학문적 팀은 철저한 평가를 실시하여 신장 및/또는 췌장 이식이 환자의 수명을 연장하거나 삶의 질을 향상할 수 있을지를 판단합니다. 이러한 평가는 다음과 같은 검사 대부분을 포함합니다.

- 포괄적인 병력
- 전체적인 심장 평가
- 전체적인 혈액형 분류
- 산부인과 검사 통과
- 비뇨기과 검사 통과

환자의 의학적 평가에 더해 심리사회적 그리고 재정적 평가가 수행될 것입니다. 저희의 이식 담당 의료진은 이식을 준비하고 안전한 이식을 보장하는 것이 환자의 생활방식에 영향을 미친다는 사실을 인식하고 있습니다.

이식 전문 사회복지사는 언제나 감성적 측면의 조언을 통해 도움을 주고 자원과 지원에 관한 정보를 제공합니다.

이식 관련 재정 상담자는 환자가 이식 관련 비용을 준비할 수 있도록 도우며, 필요에 따라 지원을 제공하는 사설 및 정부 기관에 관한 정보도 제공합니다.

환자에 필요한 신장 확보 경로

신장 이식에는 두 가지의 주요 유형이 있습니다. 이는 생존해 있는 기증자 이식과 사망한 기증자 이식입니다.

생존해 있는 기증자 이식 — 이는 생존한 사람이 신장을 기증할 때를 말합니다. 기증자는 같은 혈족이나 가까운 친구, 심지어는 이타적 기증자와 같은 비혈족일 수도 있습니다.

생존해 있는 기증자를 통한 기증에 관한 몇 가지 사실

- 생존해 있는 기증자를 통한 기증은 이식을 위한 최고의 옵션입니다. 이는 최대한 빠른 시간 내에 최고 상태의 신장을 제공합니다.
- 생존해 있는 기증자는 잠재적인 위험 요인을 평가하기 위한 전체적인 검사를 받아야 합니다. 기꺼이 기증하고자 하는 모든 기증자가 실제로 기증을 할 수 있는 것은 아닙니다. 이 평가는 주로 이식 대상자의 보험을 통해 보상받습니다.
- 신장을 기증하는 기증자에게 나중에 건강상의 문제가 생길 위험은 없습니다.
- 누군가 신장을 기증하기 원한다고 할지라도 건강상의, 정신적 또는 사회적 이유로 기증을 못 할 수도 있습니다.



신장을 이식받은 웬디(오른쪽)와 그녀의 딸이자 기증자인 켈리.

2010년 RMTI는 자신의 신장 하나를 자진해서 기증하는 훌륭한 기증자들에게 배려가 넘치는 보살핌을 제공하는 것이 목적인 생존해 있는 기증자를 위한 **Zweig 가족 센터(Zweig Family Center for Living Donation)**를 설립하였습니다. 해당 서비스와 기증에 관한 교육 세미나에 대한 자세한 정보는 전화 **212-659-8096**으로 Zweig 센터로 연락하십시오.

환자에 필요한 신장 확보 경로

사망한 기증자 이식 — 장기를 기증하겠다고 유가족이 결정한 사망한 지 얼마 되지 않은 사람의 신장을 이용하는 경우입니다. 환자에게 생존해 있는 기증자가 없는 경우, 환자의 이름은 사망한 기증자의 신장 대기 목록에 포함됩니다.

기증하는 신장을 위한 전국적인 시스템은 오랜 시간을 기다린 환자의 필요와 환자에게 가장 적합한 신장을 이식하고자 하는 목적 양쪽 모두를 감안합니다.

사망한 기증자의 신장을 기다리는 것은 보통 생존해 있는 기증자의 신장을 기다리는 것보다 훨씬 더 오래 걸립니다.



앤서니(왼쪽)와 케리 — 사망한 기증자 신장을 이식받은 환자이자 뉴욕 장기 기증자 네트워크 자원봉사자.

췌장 이식 안내

마운트 사이나이는 뉴욕 지역에서 제1형 당뇨병 환자들을 위한 외과 치료 옵션으로 췌장 이식을 제공하는 몇 안 되는 센터의 하나입니다. 대개의 경우 이 이식 수술 대상자는 신부전증도 동시에 앓고 있습니다.

제1형 당뇨병 환자의 경우, 저희 의료진이 다음과 같은 이 수술 옵션 가능성에 대해 상담해 드릴 것입니다.

- **신장/췌장 동시 이식 (SPK)** — 이식 대상자가 사망한 기증자로부터 신장과 췌장을 동시에 받습니다.
- **신장 이식 후 췌장 이식 (PAK)** — 이식 대상자가 보통 생존해 있는 기증자로부터 받은 신장으로 우선 신장 이식술을 받은 후, 보통 6개월에서 1년 후 또는 환자가 준비되었을 때 췌장 이식을 받습니다.
- **췌장 단독 이식 (PA)** — 드문 경우, 아주 부실하게 관리하여 위험한 상태의 제1형 당뇨병 환자에게 췌장 단독 이식은 생명을 구제하는 치료 옵션일 수 있습니다.

성공적인 췌장 이식을 통해

- 매일 인슐린을 주입해야 할 필요가 없어집니다.
- 당뇨병 합병증을 예방하거나 중단합니다.
- 식단 제한을 줄입니다.
- 삶의 질을 향상시킵니다.



켈리는 그녀의 남편 네트파(위)로부터 생존해 있는 기증자를 통한 신장을 받은 후 사망한 기증자로부터 췌장을 이식받았습니다. 그녀는 현재 투석과 인슐린이 없는 삶을 즐기고 있습니다.

이식 수술 이후

환자에게 거부 반응이나 감염 반응이 보이는지 또는 약물 부작용 반응이 보이는지 이식 담당 의료진이 신중히 모니터링하고 확인합니다. 대부분의 환자가 이식 수술 3개월에서 6개월 후에 자신의 1차 진료 신장내과 전문의에게 돌아가게 됩니다.



위: 이식 생활 센터(Transplant Living Center)의 엘리슨 리얼라 매니저는 많은 스트레스를 받는 시기에 방문객들이 자신의 집에 있는 것처럼 편안하게 느낄 수 있도록 돕습니다.

이식 생활 센터 (Transplant Living Center)

이식 생활 센터(TLC)는 다른 도시나 다른 국가에서 온 이식 환자와 그들의 가족을 위해 “자기 집에 있는 것 같은 편안함”을 제공합니다. TLC는 마운트 사이나이 메디컬 센터 근처에 안전하고 편안하며 적당한 가격의 거주지를 제공합니다. 예약을 원하시면 **212-348-3308**로 전화하십시오.

찾아오시는 길

RMTI Faculty Practice는 뉴욕시 5 East 98th Street(Madison Avenue와 Fifth Avenue 사이), 12층에 위치하고 있습니다.

The map shows the layout of the Mount Sinai Medical Center Ground Level. Key buildings include The Kravis Women's Center Klingenstein Pavilion (KP), The Kravis Children's Hospital Warren Alpert Pavilion (P), Guggenheim Pavilion (GP), Annenberg Building, Klingenstein Clinical Center (KCC), Martha Stewart Center for Living, Icahn Medical Institute, and the Center for Advanced Medicine (CAM). Entrances are marked for Fifth Ave., Madison Ave., and Emergency. A compass rose indicates North is up. Street names include East 98th, East 99th, East 101st, and East 102nd Streets, as well as Madison Avenue and Fifth Avenue.

6 **Icahn Medical Institute**
1425 Madison Ave.

3 **Parking**

Security/Information Lost? Call 212-241-6068 or 46068 from a hospital phone.

- Bus**—M1, 2, 3, 4, 106
- Cafeteria**
- Coffee Stand**
- Elevator**
- Escalator**
- Rest Room**
- Stairs**
- 6 Subway**—at 96th St. and Lexington Ave.
- Telephone**
- Wheelchair Access**

The Mount Sinai Medical Center Ground Level

Admissions—Pre-testing; Surgical and Procedural Registration; Family Waiting Area ①
Take Guggenheim stairs or elevator to 2nd floor.

ATM ②

Gift Shop—located on the 7th floor of the Guggenheim Pavilion at the atrium

Goldwurm Auditorium ③

Hatch Auditorium ④
Take Guggenheim stairs to 2nd floor.

Hatch Interdenominational Chapel ⑤
For Peck Jewish Chapel, take stairs to 2nd floor

Martha Stewart Center for Living ⑥

Mount Sinai Heart ⑦

Patient Service Center ⑧

Rehabilitation Services and Clinics ⑨

Ruttenberg Treatment Center ⑩

Stern Auditorium ⑪
Take Annenberg stairs to 2nd floor.

rev. 2.22.10



행정사무실

1425 Madison Avenue, 4th Floor

임상진료실

5 East 98th Street, 12th Floor
New York, NY 10029

전화번호

212-731-RMTI (7684)



**Mount
Sinai**

*Recanati/Miller
Transplantation
Institute*